

The background image shows a paved surface with several blue handicapped parking symbols. One large symbol is in the foreground, and another is partially visible in the top left. A drainage grate is located in the upper middle section. Blue rectangular markings are visible along the bottom left edge. A white rectangular box with a dark red border is positioned in the center-right of the image.

SERVIZOS

6 SERVICIOS



TELEASISTENCIA

QUE É?

Para solicitar o servizo é necesario iniciar expediente de valoración de dependencia. Segundo establece a normativa vixente garantíase o dereito subxectivo para a atención das persoas en situación de dependencia.

Pese a iso, logo de ter garantida a atención ás persoas que se atopan na situación anterior e sempre que haxa dispositivos de teleasistencia dispoñibles, tamén poderán

acceder a este servizo aquelas persoas que na solicitude de recoñecemento de dependencia sinalen como expectativa o servizo de teleasistencia e que non lles fora recoñecido grao de dependencia.

No contrato asinado coa Cruz Vermella para a prestación do servizo de teleasistencia e co fin de facilitar o acceso ao servizo ás persoas que carezan de telefonía fixa ou que teñan un sistema incompatible coa teleasistencia convencional, proporcionase o acceso mediante un terminal dotado de tarxeta GSM que non terá custo engadido para o/a usuario/a.

Teleasistencia Avanzada:

O servizo de teleasistencia avanzada poderá asignarse como prestación complementaria para persoas en situación de dependencia recoñecida en grao I, II ou III, e soamente como prestación única a persoas que teñan recoñecido un grao I de dependencia moderada.

Polo tanto, no caso de revisión de grao das persoas con dependencia recoñecida en grao I que teñen o servizo asignado como prestación única, cando se lles recoñeza o grao II ou III, poderase dar continuidade ao servizo, como un servizo complementario das prestacións destes graos, en función da avaliación do equipo de valoración técnica que será quen determine a adecuación do devandito servizo, en función de requirimentos físicos e psíquicos necesarios para o seu uso.

Compatibilidade con outros servizos e libranzas:

O servizo de teleasistencia será compatible con todos os servizos ou libranzas a excepción do servizo de atención residencial ou da libranza vinculada á adquisición dun servizo de atención residencial.

NORMATIVA DE REFERENCIA:

Orde do 2 de xaneiro de 2012, pola que se regula o procedemento para o recoñecemento da situación de dependencia e do dereito ás prestacións do sistema para a autonomía persoal e a atención á dependencia, o procedemento para a elaboración do Programa Individual e a organización e funcionamento dos órganos técnicos competentes (DOG nº 9, do 13 /01/2012).

ORDEN do 19 de abril de 2013 pola que se modifica a Orden do 2 de xaneiro do 2012 de desenvolvemento do Decreto 15/2010, do 4 de febreiro, polo que se regula o procedemento para o recoñecemento da situación de dependencia e do dereito as prestacións do sistema para a autonomía e a atención a dependencia, o procedemento para a elaboración do programa individual de atención e a a organización e funcionamento dos órganos técnicos competentes.

ORGANISMO DE REFERENCIA:

A solicitude pode tramitarse nos servizos sociais do concello de residencia ou centro de saúde. Máis información no Teléfono Social (gratuito as 24 horas do día): 900 333 666.



SERVIZO GALEGO DE APOIO Á MOBILIDADE PERSOAL (065)

QUE É?

Servizo de transporte adaptado programado e non urxente para a prestación de servizos puntuais para persoas con discapacidade e/ou persoas en situación de dependencia que teñan recoñecida a dificultade de mobilidade para utilizar transportes colectivos.

PARA QUE SERVE?

Pon a disposición das persoas con discapacidade un transporte axeitado para facilitarlles a súa mobilidade.

Favorece o acceso en condicións de igualdade efectiva aos servizos e recursos que faciliten a promoción da súa autonomía persoal así como a súa participación na contorna habitual.

REQUISITOS:

Ter recoñecida a dificultade de mobilidade para utilizar transportes colectivos, motivada pola situación de dependencia ou discapacidade.
Ter recoñecida a situación de dependencia en calquera dos seus graos conforme a normativa que sexa de aplicación ou ter recoñecido, conforme a normativa aplicable, un grao de discapacidade igual ou superior ao 75%.
Excepcionalmente, poderán obter a condición de persoa usuaria aquelas que teñan un grao de discapacidade igual ou superior ao 33% e inferior ao 75%, sempre que se acredite a concorrencia de circunstancias que aconsellen o uso de transporte adaptado e así conste no informe social unificado.

O acceso ás prestacións do Servizo Galego de Apoio á Mobilidade Persoal estará condicionado a que as necesidades de transporte non poidan ser cubertas de xeito satisfactorio polo medios convencionais de transporte colectivo de uso xeral, unha vez que se incorporen a estes os sistemas de adaptación precisos.

Ás persoas que con anterioridade á entrada en vigor deste decreto teñan recoñecida a condición de usuarias, non lles serán de aplicación os anteriores requisitos.

NORMATIVA DE REFERENCIA:

Decreto 99/2014 do 24 de xullo, polo que se regula o Servizo Galego de Apoio á Mobilidade Persoal para persoas con discapacidade e/ou persoas en situación de dependencia (DOG nº 149 do 7 de agosto de 2014).

ORGANISMO DE REFERENCIA:

Consellería de Política Social e Xuventude.



TARXETA DOURADA DE RENFE

QUE É?

Tarxeta que ofrece descontos para viaxes en AVE e longa distancia, en trens AVANT e trens de media distancia.

PERSOAS BENEFICIARIAS

- Persoas cunha discapacidade igual ou superior ao 33%.
- Pensionista maior de 18 anos en situación de incapacidade permanente.
- As persoas cun grao de discapacidade igual ou superior ao 65% poderán viaxar cun acompañante que o fará nas mesmas condicións económicas que a persoa titular.

- Ser pensionista maior de 18 anos en situación de incapacidade permanente.
- Estranxeiros/as residentes en España que reúnan as condicións dos apartados anteriores e empadroados/as hai máis de 6 meses.

DESCONTOS:

En trens AVE e Longa Distancia:

- Desconto do 25% sobre calquera prezo dispoñible.

En trens AVANT:

- De luns a venres: 25% de desconto.
- Sábados e domingos: 40% de desconto.

En trens de Media Distancia:

Dende o 40% de desconto.

ONDE CONSEGUIA:

A Tarxeta Dourada nominativa e intransferible, dá acceso a descontos nas viaxes e ten un prezo de 6 € validez de un ano, 12 € validez de dous anos, 13 € validez de tres anos. Pode comprarse nas taquillas das estacións ou en axencias de viaxe, presentando o certificado, a tarxeta de discapacidade ou documentación acreditativa.

Se se acredita unha discapacidade igual ou superior ao 65% pódese viaxar cun acompañante que o fará nas mesmas condicións económicas que a persoa titular da tarxeta.

ORGANISMO DE REFERENCIA:

RENFE

INFORMACIÓN RELACIONADA:

<https://www.renfe.com/es/es/viajar/prepara-tu-viaje/descuentos/personas-con-discapacidad>

Para o servizo ATENDO (accesibilidade nos transbordos): 912 140 505.

ADIF ACERCA

Servizo gratuíto de atención e asistencia a persoas con discapacidade ou mobilidade reducida onde informan, orientan e asisten no acceso, tránsito polas estacións, así como na subida e baixada dos trens.

Hai dúas modalidades do servizo de asistencia:

- Estacións con servizo permanente con solicitude hasta 30 minutos antes da saída do tren.
- Estacións con servizo puntual con solicitude hasta 12 horas antes da saída do tren.

Mais información:

<https://www.renfe.com/es/es/viajar/informacion-util/servicio-de-asistencia/que-es>



TARXETA DE ACCESIBILIDADE

QUE É?

Tarxeta de persoas usuarias, acreditativa da situación das persoas con mobilidade reducida, que se concede con carácter persoal e intransferible, de cara a favorecer o uso dos transportes públicos.

PARA QUE SERVE?

Persoas con mobilidade reducida, segundo o baremo establecido no Real Decreto 1971/1999, do 23 de decembro (Norma derogada, con efectos dende o 20 de abril de 2023, pola disposición derogatoria única do Real Decreto 888/2022, de 18 de outubro). En procedemento para o recoñecemento

de declaración e a cualificación do grao de discapacidade.

Que teñan recoñecida unha discapacidade visual que implique un grao das limitacións na actividade igual ou superior ao 75%.

VALIDEZ:

As tarxetas de accesibilidade terán validez en todo o territorio da Comunidade Autónoma de Galicia.

En caso de cambio de domicilio da persoa beneficiaria, deberase solicitar o traslado do expediente ao novo municipio de residencia.

ACCESO:

Os concellos terán que aprobar normativas que garantan e que favorezan a accesibilidade de persoas con mobilidade reducida, e que, con respecto ás persoas titulares de tarxetas, serán, como mínimo, as seguintes:

- a) Reserva de prazas nos transportes públicos.
- b) Condicións para a bonificación nas tarifas dos transportes de competencia municipal para as persoas que dispoñan da tarxeta de accesibilidade.

NORMATIVA DE REFERENCIA:

Lei 10/2014, do 3 de decembro, de accesibilidade.

BONO BUS

QUE É?

Servizo con descontos ou gratuíto (segundo o concello de residencia) para viaxes en transportes públicos que ofertan algúns concellos ás persoas con discapacidade.

REQUISITOS:

Variables segundo o concello correspondente.

ORGANISMO DE REFERENCIA:

O Concello correspondente onde a persoa estea empadroada.

AENA SEN BARREIRAS

Servizo gratuíto de asistencia a persoas con discapacidade ou mobilidade reducida nos aeroportos da súa rede.

Pódese solicitar este servizo a través da compañía aérea, na páxina web de Aena ou no servizo de información de Aena (+34) 91 321 10 00).

Mais información: <https://www.aena.es/pmr/inicio>



ABONO SOCIAL DE MOVISTAR

QUE É?

O Abono Social é unha facilidade que ofrece Telefónica ás persoas xubiladas e pensionistas á hora de contratar unha liña de telefonía fixa ou unha liña fixa con conexión a internet, sempre que cumpran cuns requisitos.

REQUISITOS:

- Ser persoa xubilada ou pensionista (tanto de pensións públicas da Seguridade Social como pensións privadas recoñecida por resolución xudicial).
- A suma das rendas de todas as persoas que conviven no mesmo domicilio non debe superar o equivalente ao 120% do IPREM de conformidade co último Certificado de IRPF dispoñible no momento da solicitude do Abono Social.
- O domicilio de instalación do teléfono coincidirá co domicilio de empadronamento do titular, que non poderá ter outra liña con esta clasificación.

BENEFICIOS:

- Unha liña de telefonía fixa cunha redución do 70% da cota de alta da liña telefónica fixa individual e do 95% da cota mensual da mesma.
- Unha liña de telefonía fixa cunha conexión a internet, con varias velocidades de acceso contratables. A liña de telefonía fixa inclúe además chamadas ilimitadas a fixos nacionais e un bono mensual de 50 minutos para chamadas de fixo a móbiles nacionais.

ORGANISMO DE REFERENCIA: Movistar.



TARXETA DE ESTACIONAMENTO

A QUEN SE LLE OUTORGA?

A tarxeta de estacionamento concederáselle a persoas con mobilidade reducida, con carácter persoal e intransferible, de cara a favorecer o uso dos transportes privados, para que o seu titular poida gozar das facilidades de estacionamento relacionadas coa mesma.

ACCESO:

Son os concellos os que deberán aprobar normativas que garantan e favorezan a accesibilidade das persoas titulares deste tipo

de tarxeta debendo establecer, como mínimo, o seguinte:

- a) Reservas con carácter permanente de prazas de aparcadoiro debidamente sinaladas.
- b) Ampliación do límite do tempo, cando este estivera establecido, para aparcamento de vehículos titulares desta tarxeta.
- c) Autorización para que os vehículos ocupados por persoas titulares de tarxeta de estacionamento poidan deterse na vía pública durante o tempo imprescindible e sempre que non entorpezan a circulación rodada ou peonil.

USO:

Cando a persoa titular da tarxeta sexa unha persoa física, poderá utilizala en calquera vehículo, sexa ou non da súa propiedade.

Cando a persoa titular da tarxeta sexa unha persoa xurídica, deberá incluír as matrículas dos vehículos habilitados para transportar ás persoas con graves problemas de mobilidade.

Deberase colocar a tarxeta nun lugar visible do vehículo.

TARXETA DE ESTACIONAMENTO PROVISIONAL

A QUEN SE LLE OUTORGA?

Emítese por razóns humanitarias, de carácter provisional, a vehículos de persoas con mobilidade reducida aínda que non sexa recoñecida oficialmente, por causa de enfermidade ou patoloxía de extrema gravidade, que reduza a esperanza de vida.

Aos titulares da tarxeta de estacionamento provisional seralles de aplicación os dereitos, obrigas e condicións de uso regulados na normativa vixente, ao igual que a tarxeta de estacionamento de carácter xeral, durante o tempo que dure a súa concesión.

Hai que acreditar ditas circunstancias mediante certificado médico dos servizos públicos de saúde, validada pola inspección de servizos sanitarios correspondentes ao domicilio da persoa solicitante.

NORMATIVA DE REFERENCIA:

Lei 10/2014, do 3 de decembro, de accesibilidade. Real Decreto 1056/2014, de 12 de decembro, polo que se regulan as condicións básicas de emisión e uso da tarxeta de estacionamento para persoas con discapacidade.



SERVIZO DE PAQUETERÍA MRW

CONCEPTO:

Calquera persoa con algunha discapacidade dispón de 5 envíos ao mes cun prezo reducido (5kg por 100cm sumados o ancho, alto e longo. Se supera esta cantidade, incrementarase o prezo). Consultar prezos nas oficinas correspondentes.

A persoa con discapacidade unicamente pode ser o remitente, sempre que presente o seu Certificado de Discapacidade ou calquera documento oficial que acredite esta condición.

O envío pode producirse dende e ata calquera lugar de Andorra, España, Xibraltar e Portugal. Os envíos con orixe e/ou destino Baleares, Canarias, Ceuta e Melilla, terán un flete adicional (a consultar coa súa oficina MRW).

REQUISITOS E CONDICIÓNS DE ENVÍO:

Ter recoñecida unha discapacidade igual ou superior ao 33%.

ORGANISMO DE REFERENCIA:

ORGANISMO DE REFERENCIA: MRW
atención ao cliente: +34 91 829 66 89 / 900 103 668.
(MRW Servizo Solidario).

SERVIZO BAIXO DEMANDA DE RESERVA DE AUTOBUSES DE GALICIA

CONCEPTO:

Trátase dun servizo de autobús dirixido a todas as persoas para realizar viaxes metropolitanos e interurbanos.

Para facer a reserva, deberán chamar ao 988 68 78 00 en horario de 8:00h a 19:00h (en días laborais) ou a través da páxina web bus.gal. Deberán solicitar a reserva cun mínimo de dous días de antelación á viaxe que queren facer.

O Centro de Transporte Público de Galicia encargárase de realizar dita reserva e a persoa deberá indicar o nº de DNI e saber cando quere viaxar e entre que paradas, de tal xeito que o propio Centro de Transporte Público xestionará o servizo coas diferentes empresas que fan a viaxe.

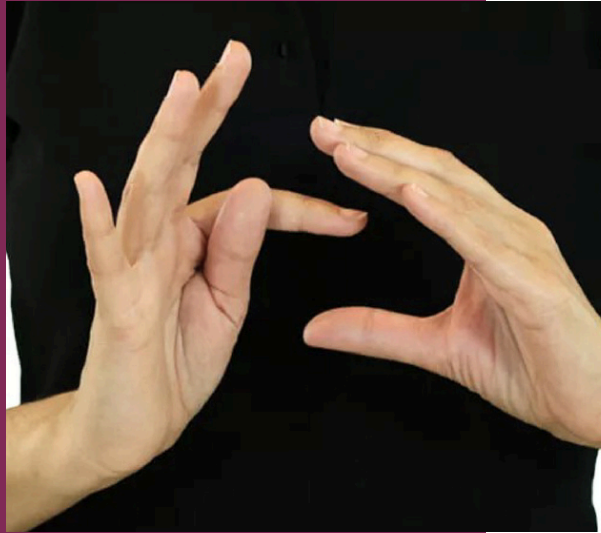
No caso de persoas con discapacidade e/ou mobilidade reducida que precisen da obtención de medidas necesarias para viaxar, terán que indicalo tamén no momento de realizar a solicitude de reserva.

Pódese atopar máis información no seguinte enlace:

<https://www.bus.gal/gl/faq/servizo-baixo-demanda>

ORGANISMO DE REFERENCIA:

Centro de Transporte Público de Galicia
Nº Teléfono: 988 687 800
Páxina web BUS.GAL



SERVIZO DE INTÉRPRETES DE LINGUA DE SIGNOS ESPAÑOLA E GUÍA INTÉRPRETE PARA PERSOAS XORDOCEGAS

CONCEPTO:

Servizo de carácter gratuíto que consistente en facilitar un/ha profesional intérprete para garantir a comunicación cando esta se produza entre persoas xordas ou xordocegas e persoas oíntes para a cobertura de servizos básicos da vida diaria, puntuais e individuais como por exemplo consultas médicas,

laborais, educativas, legais ou comerciais, entre outras.

Coas persoas xordocegas, o/a intérprete realiza ademais funcións de guía e descrición da contorna e o que sucede na mesma.

ONDE SOLICITALO:

Pódese solicitar por varias vías:

Internet:

<https://faxpg.wufoo.com/forms/solicitud-de-silsegi/>

De forma presencial ou por teléfono a través da Axencia FAXPG máis próxima.

Por SMS ao 672 012 222

Por correo electrónico: solicitudsilse@faxpg.es

INFORMACIÓN RELACIONADA:

<https://www.faxpg.es/>

Tlfno.: 981 169 336

OUTROS BENEFICIOS

Presentando o certificado ou a tarxeta de discapacidade pódese ter dereito a descontos ou entradas de balde nalgúns establecementos, como museos, salas de espectáculos, monumentos arquitectónicos, ximnasios, ...



TAXAS

7 TAXAS

Taxas de xefatura provincial de tráfico

QUE SON?

Son cantidades que se deben aboar en Tráfico como contraprestación dos servizos e actividades e/ou trámites relacionado cos vehículos e/ou autorizacións para circular, entre outros. Pode consultarse información e importes na páxina oficial da Dirección Xeral de Tráfico: Catálogo de taxas: <https://sede.dgt.gob.es/es/otros-tramites/pago-de-tasas/#>

SUPOSTO DE BONIFICACIÓN DOS IMPORTES DAS TAXAS:

Aquelas **persoas que por razón das súas aptitudes psicofísicas** estean obrigadas a solicitar a prórroga de vixencia dun permiso ou outra autorización administrativa para conducir da que sexan titulares, **cunha frecuencia maior á que normalmente lles correspondería** (nun prazo inferior ao establecido) terán dereito a unha bonificación nas taxas.

Bonificacións: Do 80% da contía da taxa cando a prórroga se produza por períodos iguais ou inferiores a un ano, reducíndose a bonificación en 20 puntos porcentuais por cada ano adicional. En particular:

A bonificación é variable en función do tempo polo que se concede:

- Prórroga de vixencia de permiso ata 1 ano: 80%.
- Prórroga de vixencia de permiso ata 2 anos: 60%.
- Prórroga de vixencia de permiso ata 3 anos: 40%.
- Prórroga de vixencia de permiso ata 4 anos: 20%.

A taxa abonarase na súa totalidade a partir do período de vixencia superior a catro anos.

Unha vez calculado o importe reducido, aplicaráselle o redondeo de cantidades aprobado con carácter xeral para as taxas da Xefatura Central de Tráfico co fin de obter a contía a esixir.

Ampliar información:

<https://www.dgt.es/nuestros-servicios/permisos-de-conducir/obtener-un-nuevo-permiso-de-conducir/permiso-con-discapacidad/>

NORMATIVA DE REFERENCIA:

Lei 16/1979, de 2 de outubro, sobre taxas da Xefatura Central de Tráfico.

Taxas por participación en probas para a obtención de certificados de profesionalidade

QUE SON?

Son cantidades que se deben aboar para ter dereito a participar no procedemento de recoñecemento de competencias profesionais e probas para a obtención do certificado de profesionalidade.

EXENCIÓN DE PAGO TAXAS DE ASESORAMENTO E AVALIACIÓN:

- Estarán exentas do pagamento das taxas, as persoas que, no momento de iniciarse as sesións de asesoramento ou avaliación, figuren como desempregadas, así como aquelas persoas con discapacidade igual ou superior ao 33 %.
(Art.23.10 Lei 6/2003)

ADAPTACIÓN DE MEDIOS E RECURSOS:

- Garantizarase a adaptación de medios e recursos se a persoa con discapacidade aspirante ás probas precisa dalgún tipo de adaptación de medios e recursos para acceder e participar nas mesmas. Terá que solicitalo á hora de inscribirse no procedemento convocado.

NORMATIVA DE REFERENCIA:

Real Decreto 659/2023, de 18 de julio, por el que se desarrolla la ordenación del Sistema de Formación Profesional.

Orde do 4 de xuño de 2021 e a Lei 6/2003.

ORGANISMO DE REFERENCIA:

Dirección Xeral de Formación Profesional (ED517B) Consellería de Cultura, Educación, Formación Profesional e Universidades

Taxas de acceso ao emprego público

QUE SON?

Son cantidades que se deben aboar por participar no exame das probas selectivas de acceso ou promoción a persoal funcionario ou categorías de persoal laboral.

Consultar en cada administración a convocatoria correspondente de cara a concretar a exención / bonificación aplicable (xa que prevé distintos requisitos se é de ámbito estatal, local, autonómico ou europeo).

SUPOSTO DE EXENCIÓN PAGAMENTO:

As persoas con discapacidade con grao igual e/ou superior ao 33%.

- Convocatorias para a selección de persoal en Galicia (art.23.5 Lei 6/2003).
- Convocatorias da Administración pública estatal e probas de aptitude para o exercicio de profesións reguladas na UE.
- Na maioría de convocatorias do ámbito local, tamén aplican dita exención.

CONSULTAR OUTROS SUPOSTOS DE EXCEPCIÓN/BONIFICACIÓN:

- Persoas membro familias numerosas categoría xeral /especial.
- Persoas que figuran como demandantes de emprego (en función do ámbito esixen maior tempo como demandante e nivel de ingresos).
- Vítimas de terrorismo.

Taxa para inscrición probas homologadas acreditación nivel de competencia en lingua galega e acreditación nivel correspondente

AS PERSOAS CON DISCAPACIDADE ESTÁN EXENTAS DE PAGAMENTO:

Na inscrición das probas homologadas para a acreditación do nivel de competencia en lingua galega e a acreditación do nivel correspondente, logo de xustificación documental mediante o certificado / tarxeta do grao de discapacidade. (Art.23.11 Lei 6/2003)

Taxas e prezos públicos Universidade

EXENCIÓN POR DISCAPACIDADE:

As persoas con discapacidade terán dereito á exención total de taxas e prezos públicos nos estudos conducentes á obtención dun título universitario.

A condición de persoa con discapacidade acreditarase documentalmente e deberá presentarse no prazo de matrícula fixado pola universidade para que teña eficacia.

Posto que o procedemento para valorar a discapacidade require dun prazo e os efectos terán carácter retroactivo, nas universidades galegas permiten que, se no momento de formalizar a súa matrícula, ten solicitada no organismo competente a valoración do grao de discapacidade, con anterioridade

ao inicio do prazo de matriculación dos estudos a que desexa acceder, deberá presentar xustificación desta circunstancia e de que comunicou ao citado organismo o carácter de urxencia conforme a normativa correspondente.

Se non obtén o citado recoñecemento finalmente, terá que aboar o prezo da matrícula. Con todo, a Universidade poderá requirir o abono de xeito cautelar se non queda acreditada a comunicación de urxencia e/ou solicitude ao EVO.

NORMATIVA DE REFERENCIA:

Art. 32 da Lei Orgánica 2/2023, de 22 de marzo, do Sistema Universitario.

DECRETO 121/2022, de 23 de xuño, que fixa os prezos públicos pola prestación de servizos académicos e administrativos nas universidades do Sistema Universitario de Galicia para o curso académico 2022/2023.

Outras taxas

Os concellos ás veces regulan mediante ordenanza algún tipo de exención e/ou bonificación en distintas taxas nas que son beneficiarias as persoas con discapacidade.

Será preciso consultar nos correspondentes concellos as bonificacións e/ou exencións que establezan.

NORMATIVA DE REFERENCIA:

Lei 6/2003, de 9 de decembro de taxas, prezos e exaccións de Galicia.